



Beskrivelse af projektet "Klintekongen"

Projekt: Stenrevet "Klintekongen"

Projektejer: Foreningen Køge Bugt Stenrev

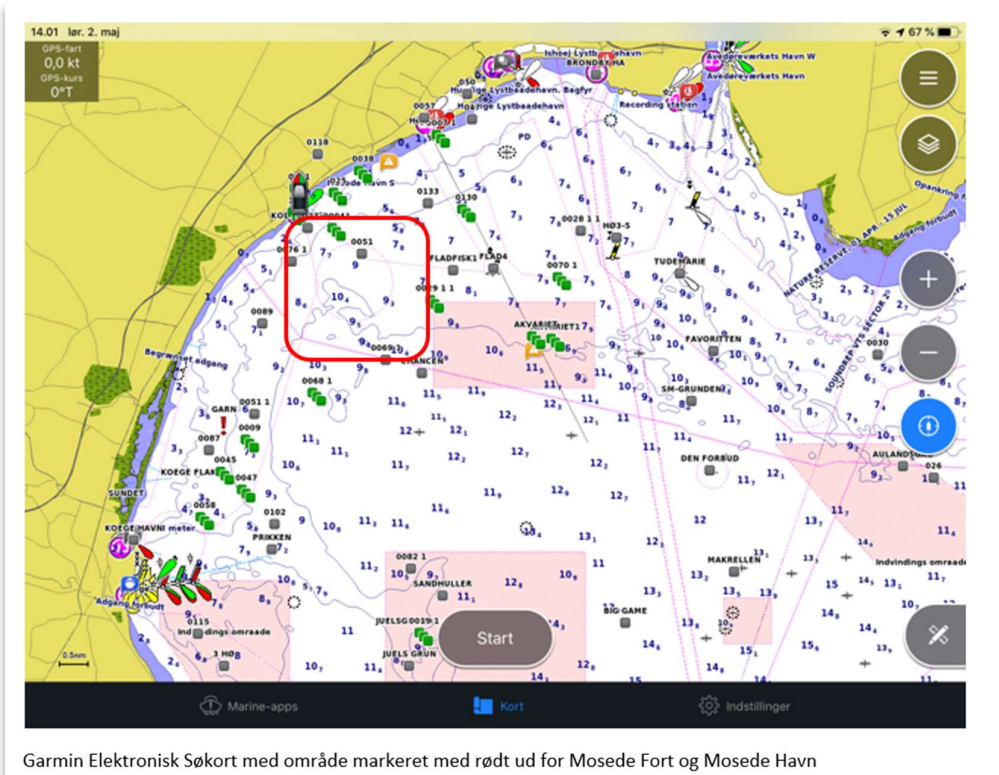
Styregruppe: Formand Allan Scheller og Marinebiolog Nathalie Jacomo

Projektleder: Formand Allan Scheller

1. Projektet kort

Etablering af stenrev med store kampesten, med henblik på genopretning af livet under havoverfladen og formidling af havmiljøet til borgerne i kommunerne omkring Køge Bugt.

Projektet er et delprojekt af kommende projekter, der vil omfatte flere kunstige rev i form af formidlingsrev, dykkerbane, rev til beskyttelse af smolt, muslingerev og Bio-Huts.



Garmin Elektronisk Søkort med område markeret med rødt ud for Mosede Fort og Mosede Havn

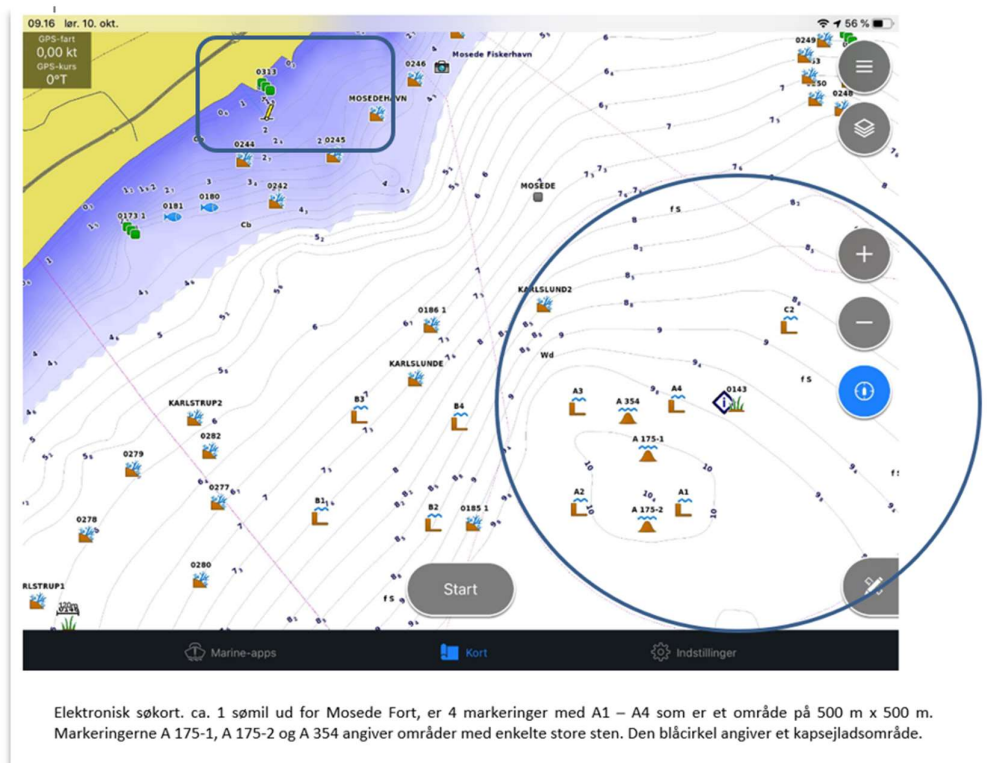


2. Baggrund

Baggrunden for projektet er, at Køge Bugt er udfordret pga. de mange store forandringer.

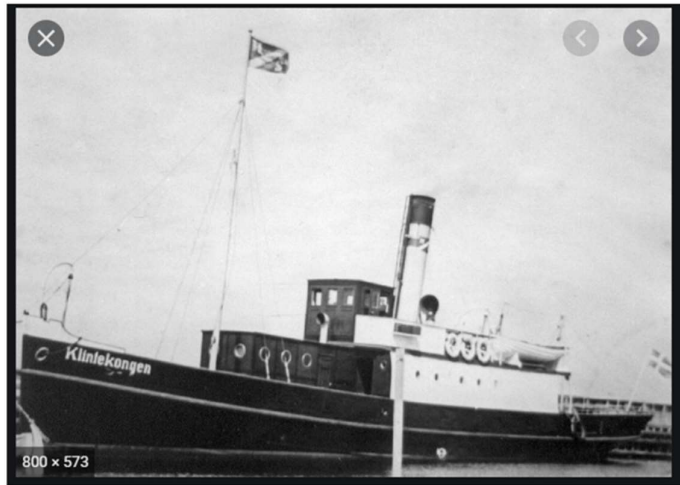
- Stenfiskeri op igennem de seneste årtier, hvor stenrev er fjernet til stenmoler m.m.
- Sandsugning/indvinding af sand og grus, som ødelægger havbunden.
- Kvælstof fra landbrug.
- Spildevandsudledning der fører til mange dage med lukkede strande.
- Klappning (mudder fra uddybning af havne som bliver dumpet).

Sammenholdt med at fiskeriet gennem årene er blevet dårligere år for år, er der et ønske om, at etablere stenrev, med henblik på at forbedre havmiljøet og vandkvaliteten i Køge Bugt.



3. Projekt navn

Navnet Klintekongen er historisk set en passagerfærge, der i 1927 fragtede passagerer fra Langbro i København, til Køge og herunder lagde til i Mosede Havn.



København - Køge Bugt (1935 - 1937)

4. Placering

En sømil øst for Mosede Fort er blevet valgt som en passende placering, da det er forholdsvis tæt på placeringen af formidlingsrevet "Strandgreven" og det er et af de steder der er tættest på land, hvor der er 10 meter dybt.

Stenrevet "Klintekongen" er planlagt til at ligge på ca. 10 m vand og da stenrevet max vil have en højde af 2 m, vil der være langt op til sejlbådernes køl. Det ligger umiddelbart uden for bundgarnsfiskerens område og vil derfor ikke skabe konflikte med erhvervsfiskeren.

DTU Aqua har deltaget i flere projekter om etablering af stenrev i Danmark. Herunder har man afprøvet flere forskellige designs af stenrev med længderev, pyramiderev eller et pandekagerev, ligesom man også kan sprede mindre sten ud over et større område, som et ral rev.

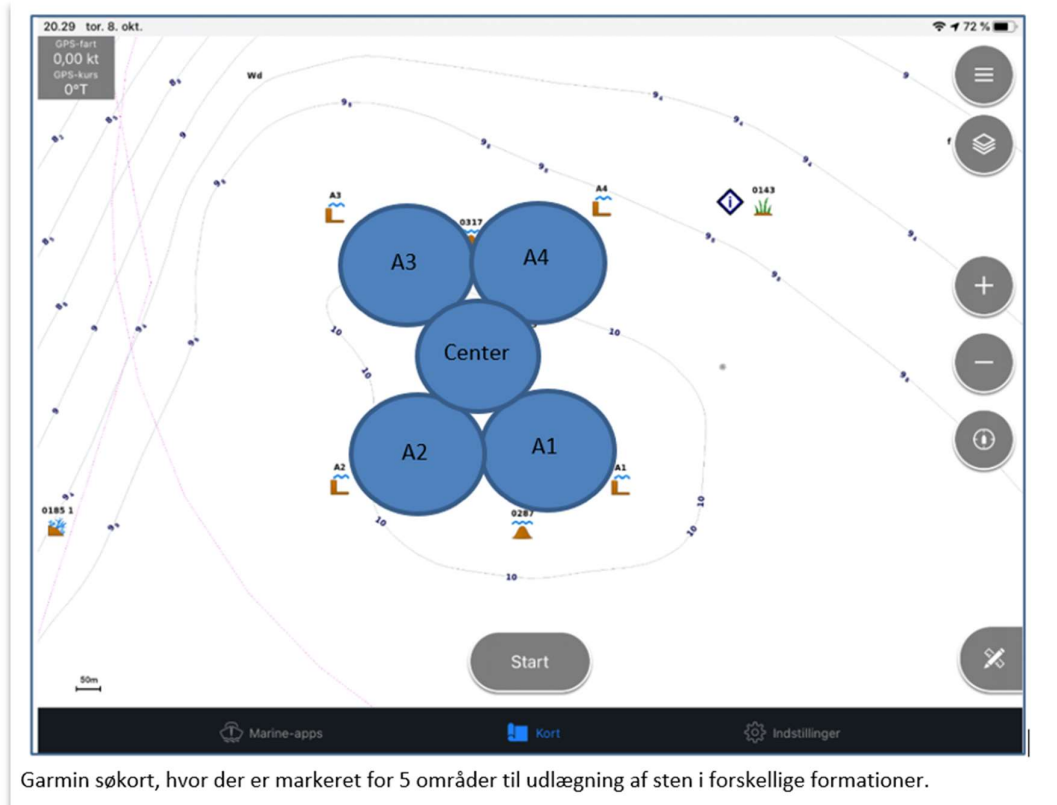
I Køge Bugt er der fokus på skabe bedre betingelser for bl.a. torsk med et huledannende stenrev og herunder vil der helt naturligt være mange flere fisk, makroalger og marint liv, som vil drage fordel af et stenrev.

Følgende koordinater er udfundet i forbindelse med havbundsundersøgelserne sammenholdt med interviews med erhvervsfiskere, fritidsfiskere, lystfiskere og sejlere

A1:	55:32:499	012:18:735
A2:	55:32:500	012:18:190
A3:	55:32:798	012:18:181
A4:	55:32:806	012:18:699



Køge Bugt Stenrev



Garmin søkort, hvor der er markeret for 5 områder til udlægning af sten i forskellige formationer.

Markeringerne A1 – A4 angiver området på $500 \text{ m} \times 500 \text{ m} = 250.000 \text{ m}^2$, hvor der planlægges etablering af et stenrev, med 2500 m^3 sten på 500 kg til 1000 kg .

Designet af stenrevet vil blive fordelt over de $500 \text{ m} \times 500 \text{ m}$, som bliver delt op i 5 områder og dermed 5 forskellige udformninger af stenrevet.

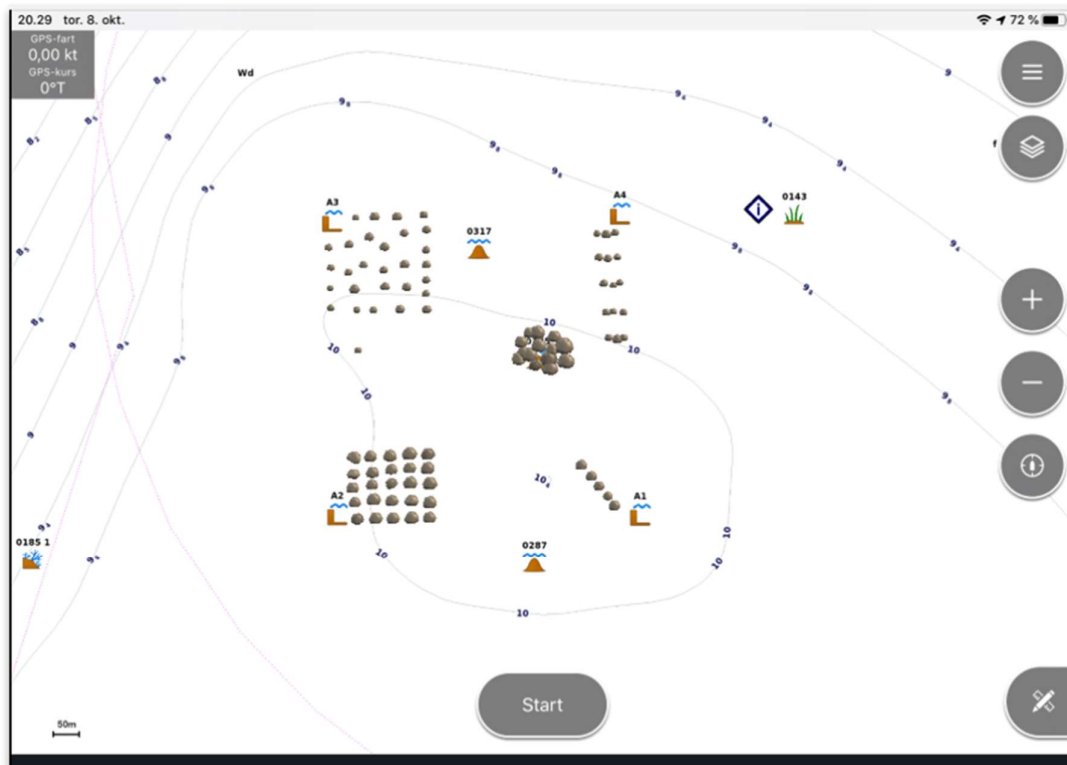
1: Område ved A1: 500 m^3 sten udlagt i et længderev på 70 m lang \times 4 m bred \times 2 m høj = 280 m^2 .

2: Område ved A2: 500 m^3 sten udlagt i pyramider fordelt på 25 stk. a $3 \text{ m} \times 3 \text{ m} \times 2 \text{ m}$ høj i et område på ca. $100 \text{ m} \times 100 \text{ m} = 10.000 \text{ m}^2$.

3: Område ved A3: 500 m^3 sten udlagt i fladt med spredning mellem stenene i et område på $100 \text{ m} \times 100 \text{ m} = 10.000 \text{ m}^2$.

4: Område ved A4: 500 m^3 sten udlagt med en fordeling på området med 5 længderev - 12 m lange, 4 m brede og 2 m høje fordelt ud over et område på ca. $200 \text{ m} \times 200 \text{ m}$.

5: Centerområde: 500 m^3 sten udlagt fladt samlet med sten på ca. $0,5 \text{ m} \times 0,5 \text{ m} \times 0,5 \text{ m}$ over et areal på ca. 1000 m^2



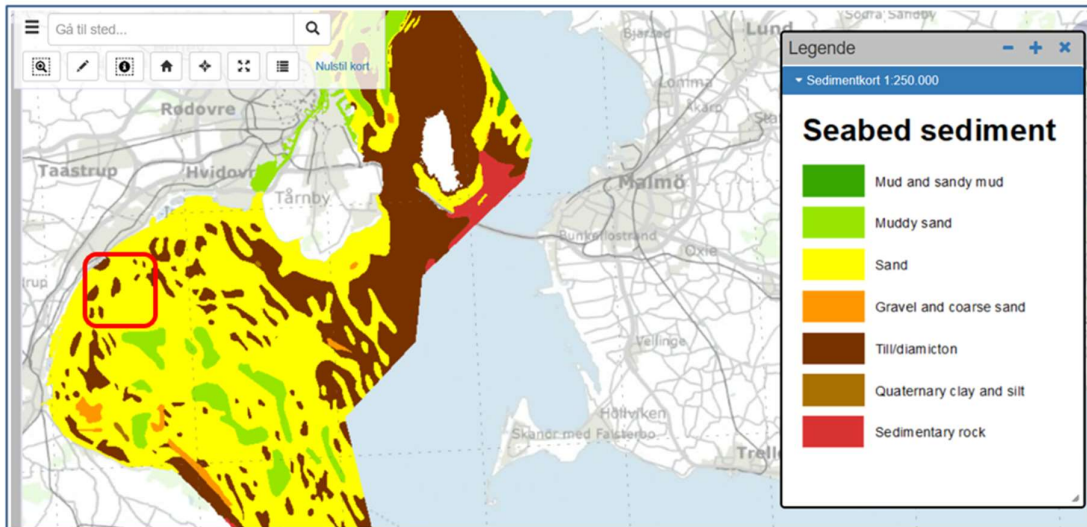
Design af stenrevet "Klintekongen", hvor der ses 5 forskellige opsætninger af stenrevene.

Baggrunden for 5 forskellige opsætninger af stenrevene inden for området på 500 m x 500 m er, at give marint liv flest muligheder for at udvikle sig, således der både er huledannende stenrev og flade stenrev med både samlet sten og spredte sten.

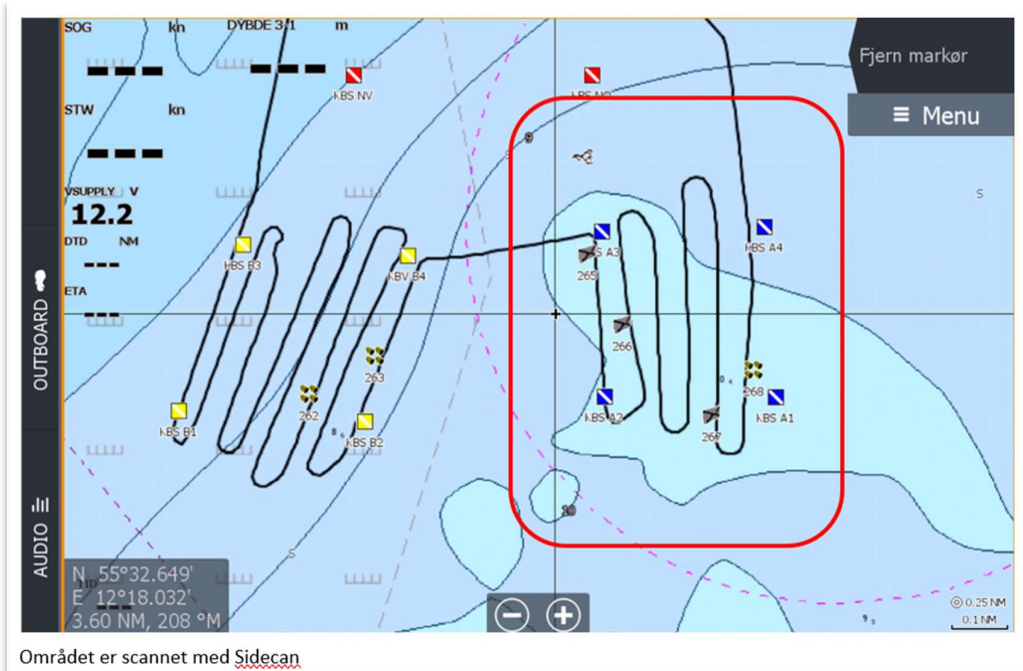
5. Mål

Målet er at genetablere stenrev i Køge Bugt ud for Mosede Fort, hvor stenrevet bliver udformet som delvist pyramider og delvist længderev. Pyramiderne bygges med en bredde af 4 x 3 m og 2 m i højden. Længderevet bygges med 3 m i bredden, 6 m i længden og 2 m i højden.

Forud for etableringen af stenrevet har Køge Bugt Stenrev modtaget oplysninger om bundforhold af GEUS ligesom der er foretaget egne undersøgelser via søkort og sidescan af bunden.



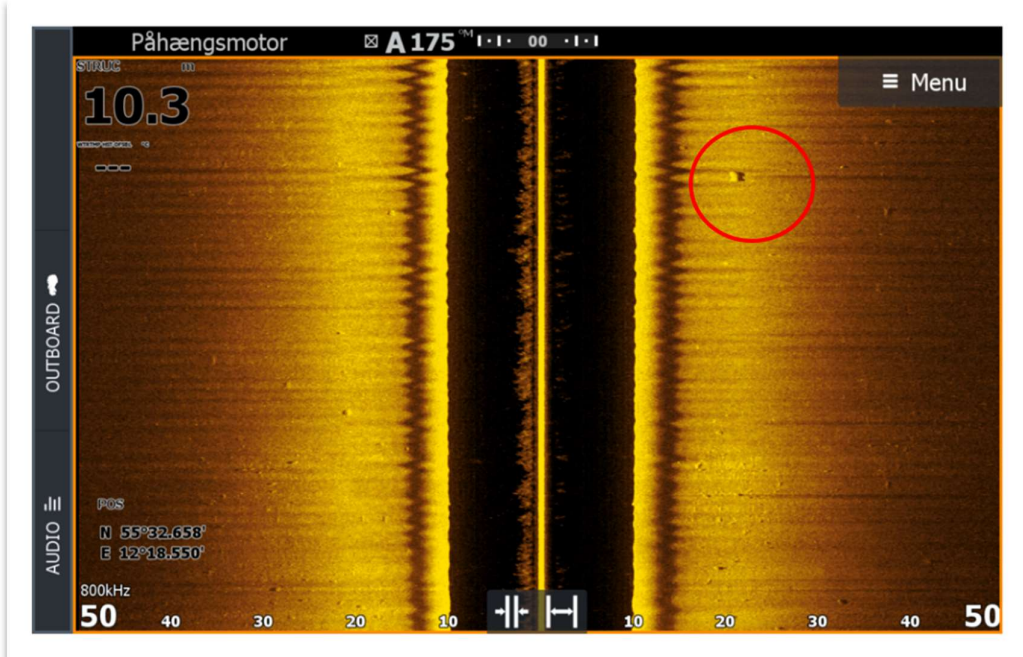
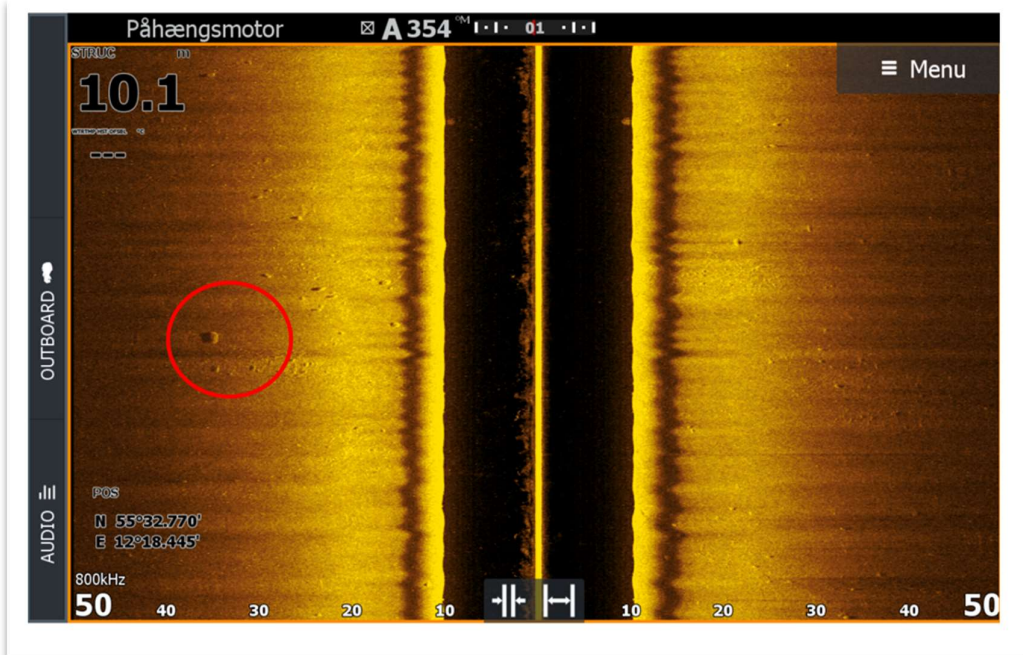
GEUS Sedimentkort/havbund med skala fra blød til hård bund.



Området er scannet med Sidecan

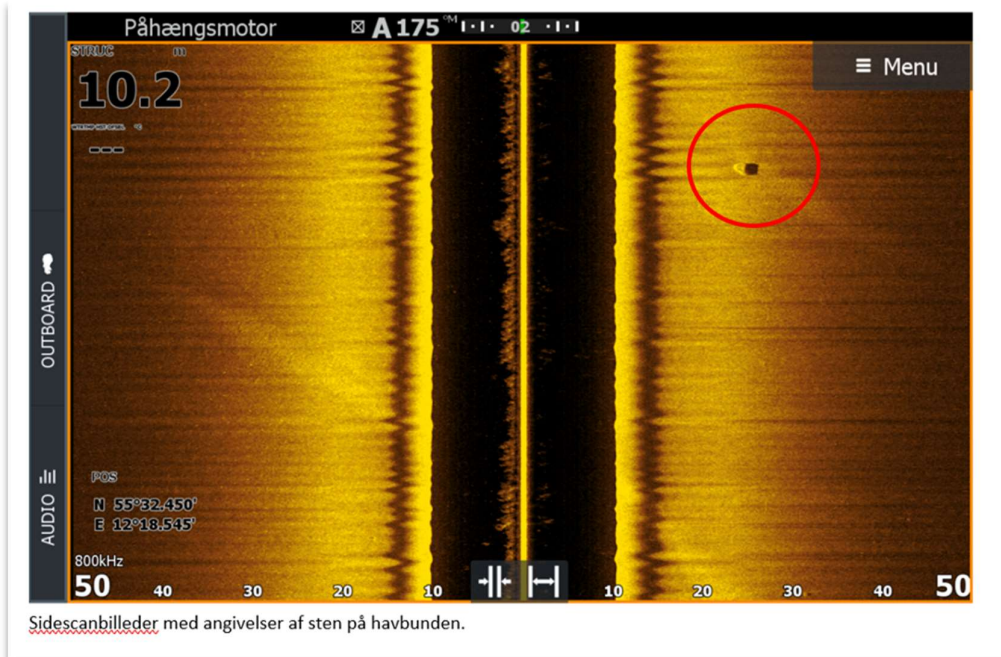


Køge Bugt Stenrev





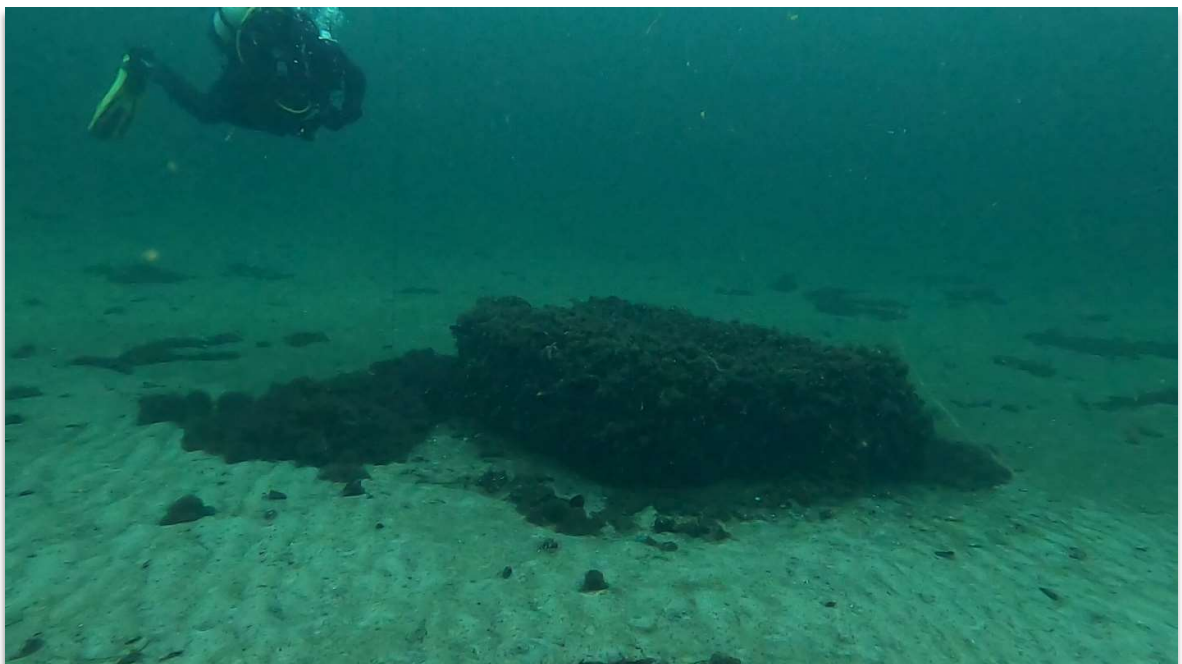
Køge Bugt Stenrev



Ud fra skyggen, kan man vurdere højden på stenen (markeret med rød cirkel) og så ud fra skalaen i bunden af skærmen, vurderes den til at være 1-2 meter høj.

Herunder ses ovennævnte sten på positionen:

N 55:32:469 og E 12:18:534





6. Undervisning

Det vil på sigt være muligt at kombinere formidlingsrevet ved Mosede Fortet og herunder vise optagelser fra stenrevet på 10 m vand og vise sammenhængen mellem det kystnære stenrev og stenrevet på dybt vand.

7. Andre interessenter

Stenrevet vil give muligheder for dykkere, UV-Jægere, trollingfiskere og fritidsfiskere, da livet omkring stenrevet vil tiltrække større fisk.

Fugleinteresserede vil også kunne opleve flere fugle i området, da et stenrev helt naturligt vil øge fuglebestanden når der kommer flere fisk til området, som er deres føde.

8. Hvem støtter projektet

Der er ca. 170 medlemmer i Køge Bugt Stenrev fordelt på støttemedlemmer, personlige medlemmer, foreninger og virksomheder, samt enkelte donationer.

Der er mere end 20 frivillige hjælpere, herunder biologer og dykkere.

Den Blå Planet, Øresundsakvariet og Danmarks Naturfredningsforening støtter med en skriftlig erklæring om opbakning til projektet.

9. Hvem er i dialog med Køge Bugt Stenrev

Vi har søgt bredt for at være sikker på, at borgerne får forståelse af projektet med hensyn til etablering af stenrev på områder, som bliver benyttet af mange borgere.

- Erhvervsfiskeren – Jørn "Bundgarn" Larsen er den eneste erhvervsfisker i Mosede Havn. Han er positiv over for projektet og vil meget gerne inddrages, således der ikke bliver etableret stenrev på de områder, som han gennem mange år har erfaring for, er gode fiskepladser.
- Mosede Havn – er meget positive over for projektet og er også interesseret i at få Biohuts inde i havnen til flere små fisk i havnemiljøet.
- SGS – Sejlklubben er positiv over for projektet og vil naturligvis gerne i dialog, således at stenrevene ikke kommer til at genere sejlbåde med køl, som stikker dybt i vandet.
- Danmarks Naturfredningsforening i Greve og Solrød er meget positive over for projektet og ser både muligheder for flere oplevelser for borgerne og områder i havet som får fred og ro til at etablere sig.
- Ishøj Naturcenter - er positive overfor projektet og indgår i et fælles projekt med Køge Bugt Stenrev, om at få etableret deres eget stenrev med mulighed for en maritim nyttehave, ud for Ishøj Havn.



Køge Bugt Stenrev

- Mosede Fort Museum – er meget positive over for projektet og kan se en mulighed for flere skoleelever og borgere, som kunne få oplevelser i Køge Bugt og samtidig besøge Mosede Fort Museum.
- Greve kommune har optaget Køge Bugt Stenrev i Natur og Miljørådet, hvor der er mulighed for en helt række samarbejdspartnere inden for natur og miljø.
- Byrådsmedlem Torben Hoffmann, der samtidig er bestyrelsesmedlem i Køge Bugt Stenrev, har haft dialog med Strandparken, Klar Forsyning og HOFOR, hvor der generelt er positive tilkendegivelser for projektet.
- Liste A i Greve har skrevet et læserbrev og opfordret Greve kommune til at sætte 500.000,00 kr. af til Køge Bugt Stenrev til forbedring af havmiljøet.
- Byrådsmedlemmer fra Ishøj og Køge kommune har rettet henvendelse og er interesseret i projektet.

Allan Scheller, Formand

Nathalie Jacomo, Marinebiolog